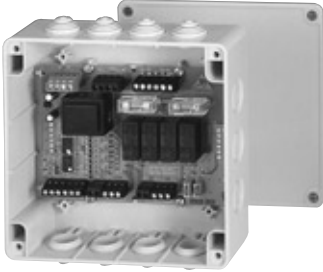


# INSTALLATIONS- *manual*



Art.nr: 1822039

## IB4

### Impulsrelæ til gruppestyring af fire motorer

Med IB4 gruppestyres 4 x 230 V AC motorer manuelt samtidig med at motorerne tager imod centrale ordrer på IB bussen. Da IB4 tillader både lokal gruppestyring og central styring, er IB4 tilpasset både til store og små installationer og der er ikke behov for at tilslutte ekstra gruppestyringer.

IB4 er egnet til rulleskodder, markiser, screens samt ind- og udvendige persienner.

Lokal lamelvinkling kan programmeres.

Centralstyring udføres af automatik med IB kompatibel udgang (20V DC), f.eks. Chronis IB, Soliris IB eller Centralis IB.

De fire motorer kan også styres manuelt i gruppe via en lokal afbryder. Der kan tilsluttes flere afbrydere parallelt.

Hvis der tilsluttes ekstra afbrydere kan solafskærmningen gruppekøres manuelt til to programmerbare mellemstop. Ved tilslutning af yderligere en ekstra afbryder kan den centrale helautomatik slås fra (hel- / halvautomatik). Alle centrale prioritetskommandoer på IB bussen tillades dog (kommandoer længere end ca. 2 sekunder), f.eks. vindskærm, at styre solafskærmningen.

IB bussen spændingsfødes direkte fra den på IB bussen tilsluttede IB4

# 1 Installation

**ADVARSEL: Udvis forsigtighed ved håndtering af elektronikken, da den er følsom over for elektrostatiske udladninger. Ved separat bestilling af kredsløbskort er de emballeret i antistatisk beskyttelsesemballage.**

Alt installationsarbejde skal udføres af kompetent tekniker.  
Funktionen garanteres udelukkende hvis installationen er fagmæssigt udført.

## 1.1 Montage / Tilslutning

Kredsløbskortet er monteret i apparatkassen med indkapslingsklasse IP54. Apparatkassen kan monteres på væggen, i undertaget, etc.

Lederområde: maks. 2,5 mm<sup>2</sup> enkelttrådet leder eller 1,5 mm<sup>2</sup> flertrådet leder.

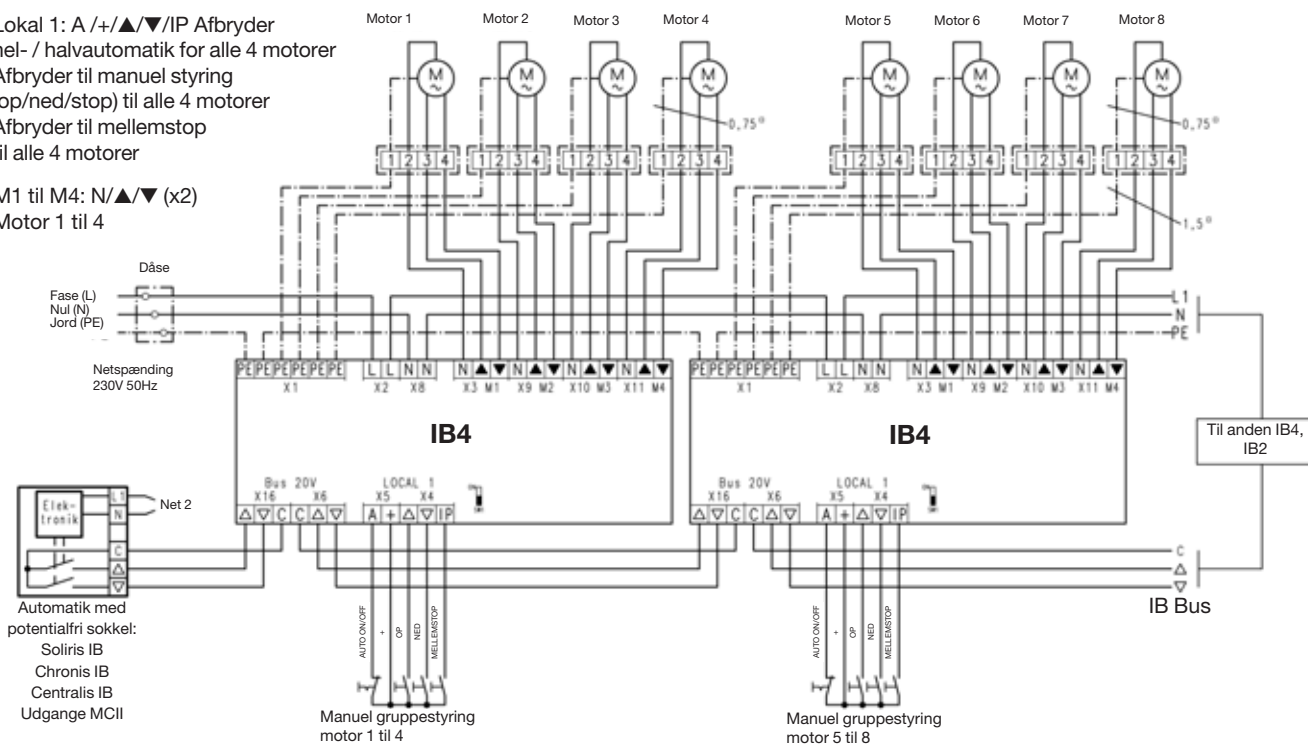
PE (x6): Jord (samtlige PE er forsynet med jumper)  
L/N (x2): Netspænding (både L og N er forsynet med jumper.)

Bus 20 V ▲/▼ COM (x2) :  
Tilslutning af IB busledning

SW1: Omkobler til valg af rulleskodder/markiser/screens (ON) persienner (OFF) for alle 4 motorer.

Lokal 1: A /+ /▲ /▼ /IP Afbryder  
hel- / halvautomatik for alle 4 motorer  
Afbryder til manuel styring  
(op/ned/stop) til alle 4 motorer  
Afbryder til mellemstop  
til alle 4 motorer

M1 til M4: N /▲ /▼ (x2)  
Motor 1 til 4



# 2 Indstillinger

## 2.1 Valg af rulleskodder/markiser/screens eller ind-/udvendige persiener

Valget foretages med dipswitch SW1 (se skema, punkt 1.1):

- Slå spændingsføddningen fra
- Sæt dipswitchen i lejet ON rulleskodder/markiser/screens
- Sæt dipswitchen i lejet OFF ind-/udvendige persiener
- Slå spændingsføddningen til

Ved leveringen er begge dipswitcher sat i lejet til ind- / udvendige persiener.

**OBS.!** Indstillingen gælder for samtlige fire motorer og kan ikke blandes.

## 2.2 Valg af hel- eller halvautomatik (Central IB styring til/fra)

For at skifte mellem hel- og halvautomatik kræves tilslutning af ekstra afbryder (se skema, punkt 1.1). I hel-automatisk leje udføres de centrale kommandoer, som gives af automatik med IB kompatibel udgang (f.eks. Chronis IB, Soliris IB eller Centralis IB). I halvautomatisk leje styres solafskærmningen af manuelle kommandoer via lokale op/ned/stop-afbrydere.

- Tilslut afbryderen (se skema punkt 1.1).
- Afbryder åben **Helautomatik**.

Alle kommandoer, både centrale over IB bussen og lokale via op/ned/stop-afbryder udføres. Lokale, manuelle kommandoer udføres ikke, hvis centrale prioritetskommandoer er aktive, f.eks. vindbeskyttelses-automatik.

- Afbryder lukket **Halvautomatik**.

Der udføres udelukkende lokale kommandoer via op/ned/stop-afbryder.

Centrale kommandoer over IB bussen udføres ikke, såfremt det ikke er prioritetskommandoer, f.eks. vindbeskyttelsesautomatik.

Hvis der ikke ønskes ekstra afbrydere, kan tilslutningen efterlades åben eller forsynes med jumper, afhængigt af hvilken funktion der ønskes.

## 2.3 Indstilling af persiennevinklingsfunktion

Der kan vælges to typer af vinklingsfunktioner: EU eller US funktion.

**"EU" funktionsbeskrivelse:**

- Kort tryk (< 2 sek): persiennevinkling.
- Langt tryk (> 3 sek) : persiennen køres helt op eller ned.

**"US" funktionsbeskrivelse:**

- Kort tryk (< 0,5 sek) eller langt tryk (> 6 sek) : persiennen køres helt op eller ned.
- Tryk og fasthold mellem 3-6 sek : persiennevinkling.

Ved leveringen er IB4 indstillet i EU funktion. Indstilling af vinklingsfunktion gælder for alle fire motorer og kan ikke blandes.

**Ændre vinklingsfunktion:**

- Slå spændingsføddningen fra og slå den til igen.
- Inden for 30 sekunder: Hvis der er tilsluttet ekstra afbryder til mellemstop (se skema, punkt 1.1) tryk i 5 sekunder. Hvis der ikke er tilsluttet afbryder til mellemstop, jumpes indgangen "IP" med "+" i 5 sekunder.

# 3 Manuel styring

Manuel gruppestyring af alle fire motorer udføres med afbryder, som tilsluttes til IB4.

Der kan tilsluttes flere afbrydere parallelt.

Egnet afbryder er SOMFY Centralis IB eller tilsvarende.

- Tilslut afbryder til manuel styring (se skema, punkt 1.1)
- Tryk OP henholdsvis NED for at køre motorerne i tilsvarende retning.
- Stands motorerne:

Tryk samtidigt på OP og NED.

eller tryk på tasten for omvendt retning

eller tryk på samme tast igen

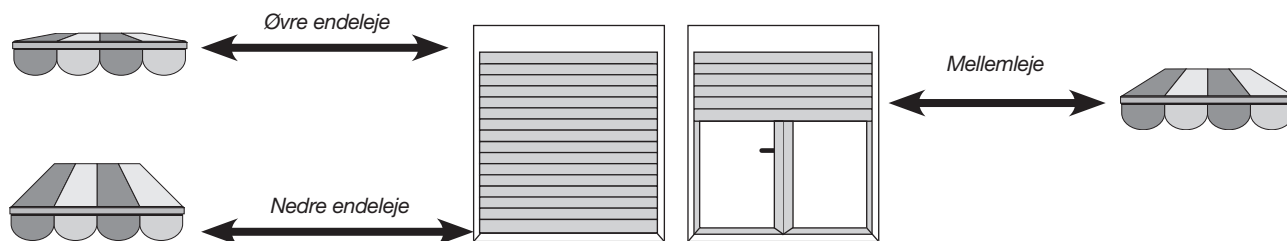
eller tryk på afbryderen til mellemstop, hvis monteret.

# 4 Mellemstop til rulleskodder, markiser og screens

De fire motorer kan køres til et eller to programmerede mellemstop. For at programmere og køre til mellemstop kræves det, at der er tilsluttet en ekstra afbryder til mellemstop (se skema, punkt 1.1).

Mellemstop 1 programmeres fra helt opkørt leje.

Mellemstop 2 programmeres fra helt nedkørt leje.



## 4.1 Programmér mellemstop fra helt opkørt leje.

- Kør solafskærmningerne op med den manuelle afbryder indtil de er helt opkørt.
- Tryk samtidigt på NED-tasten og afbryderen til mellemstop indtil (efter ca. 2 s) solafskærmningen bevæger sig nedad.
- Stands solafskærmningen ved den ønskede mellemstopposition ved at trykke: Samtidigt på OP og NED eller på afbryderen til mellemstop
- Finjuster mellemstoppet med OP og NED ved behov.
- Tryk og fasthold tasten på afbryderen til mellemstop i mindst 2 sekunder. Mellemstoppet fra helt opkørt leje er nu indprogrammeret.

## 4.2 Programmér mellemstop fra helt nedkørt leje.

- Kør solafskærmningerne ned med den manuelle afbryder indtil de er kørt helt ned.
- Tryk samtidigt på OP-tasten og afbryderen til mellemstop indtil (efter ca. 2 s) solafskærmningen bevæger sig opad.
- Stands solafskærmningen ved den ønskede mellemstopposition ved at trykke: Samtidigt på OP og NED eller på afbryderen til mellemstop
- Finjuster mellemstoppet med OP og NED ved behov.
- Tryk og fasthold tasten på afbryderen til mellemstop i mindst 2 sekunder. Mellemstoppet fra helt nedkørt leje er nu indprogrammeret.

## 4.3 Anvendelse af mellemstop

- Når solafskærmningen er kørt helt op eller ned, trykkes kort (mindre end 2 sekunder) på afbryderen til mellemstop.  
Solafskærmningen bevæger sig til det indprogrammerede mellemstop.

## 4.4 Sletning af et indprogrammeret mellemstop

- Kør solafskærmningen til det mellemstop, som skal slettes.
- Tryk på afbryderen til mellemstop i mindst 10 sekunder.  
Mellemstoppet er nu slettet.

# 5 Mellemstop for persiener

Der kan programmeres et mellemstop med ønsket persiennevinkling for de fire motorer.

Mellemstoppet programmeres fra helt opkørt leje.

Lamellerne kan vinkles til den programmerede position når som helst efter at en NED-kommando er givet fra den manuelle afbryder (uanset selve persiennernes position op/ned).

For at programmere og køre til mellemstoppet samt at anvende den programmerede persiennevinkling kræves det, at der er tilsluttet en ekstra afbryder til mellemstop (se skema, punkt 1.1).

## 5.1 **Programmer mellemstop fra helt opkørt leje.**

- Kør solafskærmningerne op med den manuelle afbryder indtil de er helt opkørt.
- Tryk samtidigt på NED-tasten og afbryderen til mellemstop indtil (efter ca. 2 s) solafskærmningen bevæger sig nedad.
- Stands solafskærmningen ved den ønskede mellemstopposition ved at trykke:  
Samtidigt på OP og NED eller på afbryderen til mellemstop
- Finjuster mellemstoppet med OP og NED ved behov.
- Tryk og fasthold tasten på afbryderen til mellemstop i mindst 2 sekunder  
Mellemstoppet fra helt opkørt leje er nu indprogrammeret.

### Programmering af lamelvinkling

- Kør persienerne ned med den manuelle afbryder indtil lamellerne er helt lukkede.
- Tryk samtidigt på OP-tasten og afbryderen til mellemstop indtil (efter ca. 2 s) lamellerne bevæger sig.
- Stands ved den ønskede lamelvinkling ved at trykke:  
Samtidigt på OP og NED eller på afbryderen til mellemstop
- Finjuster lamelvinklingen med OP og NED ved behov.
- Tryk og fasthold tasten på afbryderen til mellemstop i mindst 2 sekunder.  
Lamelvinklingen er nu indprogrammeret.

## 5.2 **Anvendelse af mellemstop med programmeret persiennevinkling**

- Når solafskærmningen er kørt helt op, trykkes kort på afbryderen til mellemstop.  
Solafskærmningen bevæger sig til det indprogrammerede mellemstop, derefter vinkles persienerne til den indprogrammerede position.

### Anvendelse af udelukkende programmeret persiennevinkling

- Ved kort tryk på afbryderen til mellemstop efter en manuel NED-kommando er givet, vinkles persienerne til den programmerede vinklingsposition (persienerne køres ikke til mellemstoppet men forbliver og vinkles).

## 5.3 **Sletning af mellemstop med programmeret persiennevinkling**

Mellemstoppet og lamelvinklingen slettes separat.

### Sletning af mellemstoppet

- Kør solafskærmningen til det mellemstop, som skal slettes.
- Tryk på afbryderen til mellemstop i mindst 10 sekunder  
Mellemstoppet er nu slettet.

### Sletning af lamelvinklingen

- Kør persienerne ned
- Stands et vilkårligt sted
- Tryk kort på afbryderen til mellemstop så persiennen vinkles.
- Tryk på afbryderen til mellemstop i mindst 10 sekunder

# 6 Tekniske data

|                         |             |  |
|-------------------------|-------------|--|
| B4:                     | (1 822 039) | 160 x 165 x 60 mm  |
| Adapter til DIN-skinne: | (9 008 049) | 65 x 107 mm  |
| IP 54 box               |             | 160 x 165 x 60 mm  |
| Driftsspænding          |             | 220-240 V ~ 50/60 Hz   |
| BUS-spænding            |             | SELV, 9-20 V   |
| Kabelområde             |             | 2 x 2 x 0,6 mm   |
| Relæaktivering          |             | Cos phi > 0,8/3 A/230 V/50 Hz  |
| Maksimalt kabelområde   |             | 2,5 mm <sup>2</sup> enkelttrådet leder<br>1,5 mm <sup>2</sup> flertrådet leder |
| Sikring                 |             | Pr. udgang 3,15 A; træg sikring<br>5 x 20 mm ifølge IEC 127-2/1                |
| Temperaturområde        |             | 0 °C til 40 °C (Ved normale forhold)   |
| Indkapslingsklasse      |             | (box): IP 54   |
| Beskyttelsesklasse      |             | 1  |
| Motorgangtid            |             | ca. 3 minutter   |
| CE-Normer               |             | EN 60730-1; EN 50081-1; EN50082-1  |

**somfy®**

Med forbehold for tekniske ændringer, Somfy Nordic AB 061110